

Jaarbeoordeling / Emissierapportage CO₂ 2022

1	Inhoud	
1	Inhoud	1
2	Bedrijf- en basisgegevens	3
2.1	Activiteiten	3
2.2	Organisatorische grenzen	3
2.3	Verantwoordelijkheden	3
2.4	Bedrijfsonderdelen	3
2.5	Projecten met gunningsvoordeel	3
2.6	Operationele grenzen	3
2.7	Energieverbruikers	4
2.8	Energiebalansen (31-12-2022)	5
2.9	Significantie van energieverbruikers en energieprestaties	5
2.10	Factoren die het energieverbruik beïnvloeden	5
3	Berekeningsmethodiek	6
3.1	Actuele berekeningsmethodiek & conversiefactoren	6
3.2	Basisjaar	6
3.3	Rapportageperiode	6
3.4	Verificatie	6
3.5	Berekening / allocatie van emissies binnen projecten met gunningvoordeel	6
3.6	Wijzigingen berekeningsmethodiek	6
3.7	Herberekening basisjaar & historische gegevens	6
3.8	Uitsluitingen	6
3.9	Opname van CO ₂	7
3.10	Biomassa	7
4	Analyse van de voortgang	7
4.1	Emissies en significant energieverbruik	7
4.2	Trends	7
4.3	Voortgang reductiedoelstellingen	8
4.3.1	Koploper, middenmoter of achterligger	9
4.4	Onzekerheden	9
4.5	Medewerker bijdrage	10
4.6	Verbeterpunten	10
5	Maatregelen en initiatieven	11
5.1	Al getroffen maatregelen 2015 - 2022	11
5.2	Op de hoogte blijven	12
5.3	Initiatieven	12
5.4	Lopende initiatieven	12

Relatietabel ISO 14064

ISO14064-1 2019 par 9.3.1	Beschrijving (eis)	Paragraaf
a	Beschrijving van rapporterende organisatie	2.1/2.2
b	Verantwoordelijke persoon/personen	2.3
c	Periode waarover organisatie rapporteert	3.3
d	Documentatie van de organisatorische grenzen	2.4/2.5
e	Documentatie van genoemde organisatorische grenzen en bijbehorende criteria	2.6-2.10
f	Directe GHG emissies gescheiden in tonnen	4.1
g	Beschrijving van CO uitstoot door biomassa	3.10
h	GHG verwijderingen in ton CO	3.9
i	Verklaring van weglaten CO bronnen en -putten	3.8
J	Indirecte GHG emissies gescheiden in ton CO	4.1
k	GHG emissie inventarisatie basis jaar	3.2
l	Verklaring verandering en nacalculaties van basisjaar	3.6/3.7
m	Referentie/beschrijving incl. reden voor gekozen bereken- methode	3.1
n	Verklaring veranderingen in gekozen berekenmethode t.o.v. andere jaren	3.6/3.7
o	Referentie/documentatie van gebruikte GHG factoren en verwijderdata	3.1
p	Beschrijving impact van onzekerheden op accuraatheid GHG-emissies en verwijderdata	4.4
q	Onzekerheden van beoordelings- omschrijvingen en uitkomsten	4.4
r	Opmerking dat emissie inventaris is gemaakt in overeenstemming met NEN-EN-ISO 14064-1:2019	3.3
s	Opmerking dat emissie inventarisatie is geverifieerd incl. type verificatie	3.4
t	de GWP-waarden die bij de berekening zijn gebruikt, evenals hun bron.	3.1

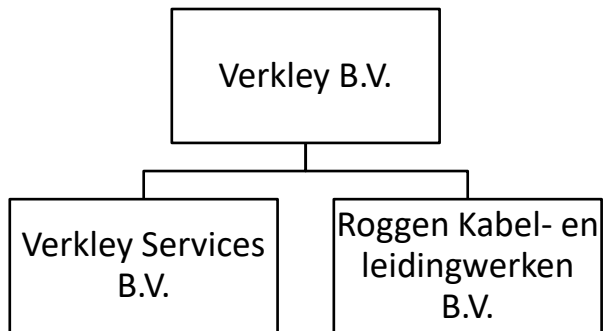
2 Bedrijf- en basisgegevens

2.1 Activiteiten

Verkley is gespecialiseerd in het aanleggen van boven- en ondergrondse infrastructuur, inclusief installatie- en glasvezeltechnieken op het gebied van gas, water, elektriciteit, telecommunicatie en centrale antenne-inrichting in de sectoren burgerlijke- en utiliteitsbouw en grond-, wegen- en waterbouw.

2.2 Organisatorische grenzen

Voor de CO₂-Prestatieladder worden de volgende organisatieonderdelen meegenomen binnen de organisatorische grenzen:



De organisatorische grenzen zijn bepaald op basis van het GHG-greenhouse protocol (top-down methode). Het uittreksel KvK is opgenomen in het KAM managementsysteem.

2.3 Verantwoordelijkheden

- Eindverantwoordelijke (directie-verantwoordelijke): Directie
- Verantwoordelijke stuurscyclus: KAM-coördinator
- Contactpersoon emissie-inventaris: KAM-coördinator

2.4 Bedrijfsonderdelen

Verkley bestaat uit 2 bedrijfslocaties gelegen aan de Curielaan 4 te Drachten en de locatie aan de Rigaweg 4 te Groningen. Het grootste gedeelte van de werkzaamheden vinden plaats op de projectlocaties.

2.5 Projecten met gunningsvoordeel

In de beoordelingsperiode zijn de volgende projecten met gunningsvoordeel actief:

Geen.

2.6 Operationele grenzen

Bij het bepalen van de operationele grenzen wordt onderscheid gemaakt tussen Scope 1 & 2 categorieën. In de scope-indeling van de CO₂-Prestatieladder houdt dit het volgende in:

- Scope 1 alle directe CO₂-uitstoot van het bedrijf.
- Scope 2 alle indirecte CO₂-uitstoot die direct te beïnvloeden is, namelijk uitstoot door elektriciteit, vliegvluchten en zakelijke kilometers met privéauto's.
- Scope 3 De CO₂ uitstoot van de upstream en downstream activiteiten van alle producten die 'door' het bedrijf gaan

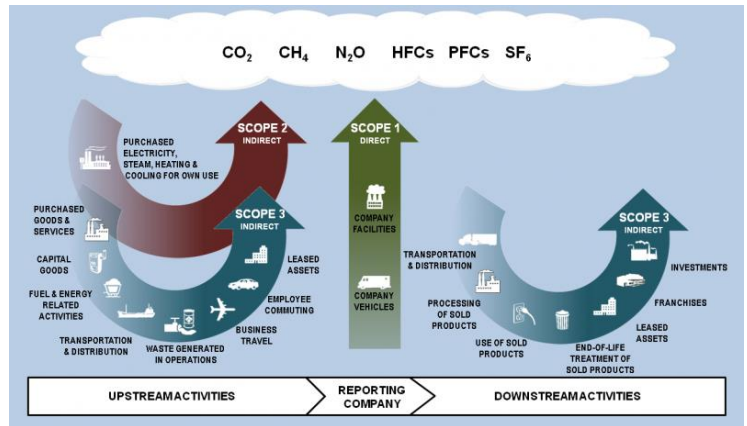
Als onderdeel van het energiemanagementsysteem worden de energiegebruikers binnen de organisatie beschreven en wordt een overzicht van de emissiebronnen weergegeven. Als er binnen de organisatie door veranderde organisatiegrenzen of de aankoop van nieuwe kapitale goederen sprake is van nieuwe emissiestromen dan worden deze opgenomen in de emissie inventaris en onderliggende jaarbeoordeling.

De actuele emissiestromen binnen de operationele grenzen zijn:

- Scope 1:
 - Verwarming kantoor en overige bedrijfsgebouwen;
 - Brandstofverbruik wagenpark (bedrijfswagens);
 - Brandstofverbruik materieel.

- Scope 2:
 - Elektriciteit kantoor en overige bedrijfsgebouwen;
 - Zakelijke kilometers in privé auto's.

- Scope 3:
 - Inkoop diensten (financiële diensten, advies e.d.);
 - Inkoop brandstoffen (leveringen brandstof);
 - Afval, inkoop goederen (onderdelen machines);
 - Transport (inhuur transport);
 - Inkoop goederen;
 - Inkoop kapitaalgoederen (nieuwe machines);
 - Onderaanneming incl. huur materieel/ huur materieel bij onderaannemer;
 - Huur materieel.



2.7 Energieverbruikers

Jaarlijks worden in de onderliggende jaarbeoordeling de energieverbruikers van de organisatie herzien. Deze energieverbruikers hebben veel invloed op de CO₂ uitstoot binnen Verkley.

De wijzigingen binnen de emissiestromen- en of energieverbruikers in de afgelopen periode zijn diverse nieuwe investeringen, zie paragraaf 2.8 Energiestromen:

Elektriciteit:

- Verlichting;
- Kantoorapparatuur;
- Airconditioning
- ICT-apparatuur;
- Elektrisch gereedschap;
- Keukenapparatuur;
- Elektrische/hybride voertuigen.

Gas:

- Hr-ketel.

Diesel:

- Bedrijfswagens;
- Vrachtwagens;
- Materieel;
- Materieel voor verhuur.

Benzine/Aspen/Easymix

- Bedrijfswagens;
- Klein materieel.

Gasflessen

- Propan

2.8 Energiebalansen (31-12-2022)

Het materieel (kranen, machines, vrachtauto's en bedrijfsauto's) is verantwoordelijk voor 98% van de CO₂-uitstoot. Bij het opstellen hiervan is gebruik gemaakt van de geïnventariseerde vermogens van de betreffende verbruikers. Het complete bezettingsoverzicht is beschikbaar bij de KAM-coördinator van Verkley.

De meest materiële emissies van Verkley liggen in het wagenpark voor diesel.

Het wagenpark bestaat per eind 2022 uit: (Tussen haakjes stand per eind 2021:)

- 21 personenauto's (21);
- 9 (kleine) vrachtwagens (9);
- 91 bedrijfsbusjes en caddies (93).

Per eind 2022 bestaat het materieelpark uit:

- 39 minikranen/gravers (39);
- 4 shovels (4);
- 4 dumpers; (3);
- 5 hef/reachtrucks (4);
- 19 trilplaten en 63 stampers (14 en 63);
- 3 boormachines HDD; (3);
- 33 Aggregaat (33).

Het wagen en machinepark is in 2022 goed voor een verbruik van 395.489 liter diesel en 77.502 liter HVO diesel. Zie par 4.1. Dit was in 2021 nog 379.467 liter. We zien dat de omzet stijging in 2022 ongeveer 20% bedraagt en dat de toename in fossiele brandstof 15% is.

Omzet/fossiel	2022	2021	Toename
Fossiele brandstof	506.006	439.197	15%
Omzet	54,4	45,5	20%

Elektra	2022	2021	Toename
Friesland	78.471	68.909	14%
Groningen	41.802	41.054	2%
Totaal	120.273	109.963	

Ongeveer 85% van het fossiele brandstofverbruik binnen Verkley zit in het wagenpark. Hierop zullen ook de meeste maatregelen worden genomen.

2.9 Significantie van energieverbruikers en energieprestaties

Binnen Verkley is diesel de grootste emissiestroom (96%), zie par 4.1. Om in te schatten welke mogelijkheden Verkley heeft om maatregelen te treffen en op welke wijze de meeste reductie kan worden verkregen is het dieselverbruik en mogelijkheden tot reductie in kaart gebracht.

In 2019 zijn diverse investeringen gedaan met name gericht op vervoersmiddelen. Hier is specifiek gelet op de nieuwste uitstoot eisen verbruiksklassen. Alle motoren voldoen aan de euro 6 norm. Verbruiksspecificaties zijn aanwezig bij de KAM-coördinator.

2.10 Factoren die het energieverbruik beïnvloeden

Voor Verkley zijn de belangrijkste invloedfactoren op de CO₂ footprint: de techniek (soort brandstof, efficiency van motoren), inkoopbeleid van brandstoffen zoals HVO7 en HVO100, afstand van projecten tot de vestigingen en woonplaatsen van medewerkers, mate van uitbesteding van werkzaamheden (inhuur en onderaanneming) en gedrag (rijgedrag en omgang met machines).

3 Berekeningsmethodiek

Het berekenen en beoordeling van de CO₂ van de organisatie is onderdeel van het Energiemanagementsysteem welke in het kader van de CO₂-prestatieladder is ingevoerd. Om deze reden is het meest recente Handboek (3.1) CO₂-prestatieladder zoals uitgegeven door de Stichting Klimaatneutraal Aanbesteden & Ondernemen (SKAO) leidend binnen de berekeningsmethodiek.

3.1 Actuele berekeningsmethodiek & conversiefactoren

Het meest recente Handboek CO₂-prestatieladder zoals uitgegeven door de SKAO vormt de basis voor de berekeningen binnen emissie inventaris en jaarbeoordeling. De emissiefactoren zoals genoemd op de website www.co2emissiefactoren.nl worden aangehouden. Voor de onderliggende rapportage zijn de conversiefactoren gebruikt geldend op de datum van onderliggend rapport. Voor de rapportage 2022 zijn geen wijzigingen in berekeningen doorgevoerd als gevolg van wijziging van emissiefactoren t.o.v. de 2019 jaarrapportage.

Bij de totstandkoming van de emissieberekening is gebruik gemaakt van de volgende GWP-waarden (WTW, bron Co2emissiefactoren.nl jan 2023):

Diesel B7 (liter)	3262	
Benzine/euro95 (liter)	2780	
HVO100 diesel	0314	
HVO7 diesel	3262	
Aspen (liter)	2940	
Elektra Grijs (kWh)	0427	<i>Elektrisch laden voertuigen on-route</i>
Elektra Groen (kWh)	0	<i>Certificaat van oorsprong, of accountsrapportage leverancier</i>
Aardgas (m3)	1884	
Propaan (liter)	1725	

Bron: <https://www.co2emissiefactoren.nl/lijst-emissiefactoren>

3.2 Basisjaar

Het basisjaar is 2013. Het referentiejaar is 2019.

3.3 Rapportageperiode

Deze jaarbeoordeling is opgesteld, in overeenstemming met ISO14064 en beschrijft de CO₂-emissies van 2022.

3.4 Verificatie

De emissie inventaris is niet geverifieerd.

3.5 Berekening / allocatie van emissies binnen projecten met gunningvoordeel

Zie paragraaf 2.5.

3.6 Wijzigingen berekeningsmethodiek

Er zijn geen wijzigingen in de berekeningsmethodiek.

3.7 Herberekening basisjaar & historische gegevens

Geen. In de publicatie over de eerste helft van 2021 is bij brandstof verbruik productiemiddelen/machines is 8.000 liter brandstof te weinig vermeld en bij wagenpark als te veel vermeld (standaard correct). Dit is gecorrigeerd in de 2^e helft 2021 cijfers. Gasverbruik voor Groningen is 1^e helft 2021 te laag ingeschat, dit is 2^e helft 2021 gecorrigeerd (nieuwe G25 meter per 30-09-2021). Zie versie 2 emissierapportage 2021.

3.8 Uitsluitingen

Geen uitsluitingen.

3.9 Opname van CO₂

Er heeft in de afgelopen periode geen opname van CO₂ plaatsgevonden binnen de bedrijfsactiviteiten.

3.10 Biomassa

Er is in de afgelopen periode geen gebruik gemaakt van biomassaverbranding.

4 Analyse van de voortgang

4.1 Emissies en significant energieverbruik

In 2022 bedroeg de totale CO₂-footprint van Verkley 1.576 ton CO₂ (zie onderstaande figuur)

Uit de emissie inventaris blijkt dat de volgende energiestromen het meest significant zijn:

- Diesel en benzine
 - Brandstofverbruik door materieel, 8% (kranen, shovels, dumpers, e.d.)
 - Brandstofverbruik door autoverkeer 88% (vrachtwagen en bedrijfsauto's/bussen)
 - Totaal 96%

De overige 4% uitstoot is gekoppeld aan gas stookinstallaties.

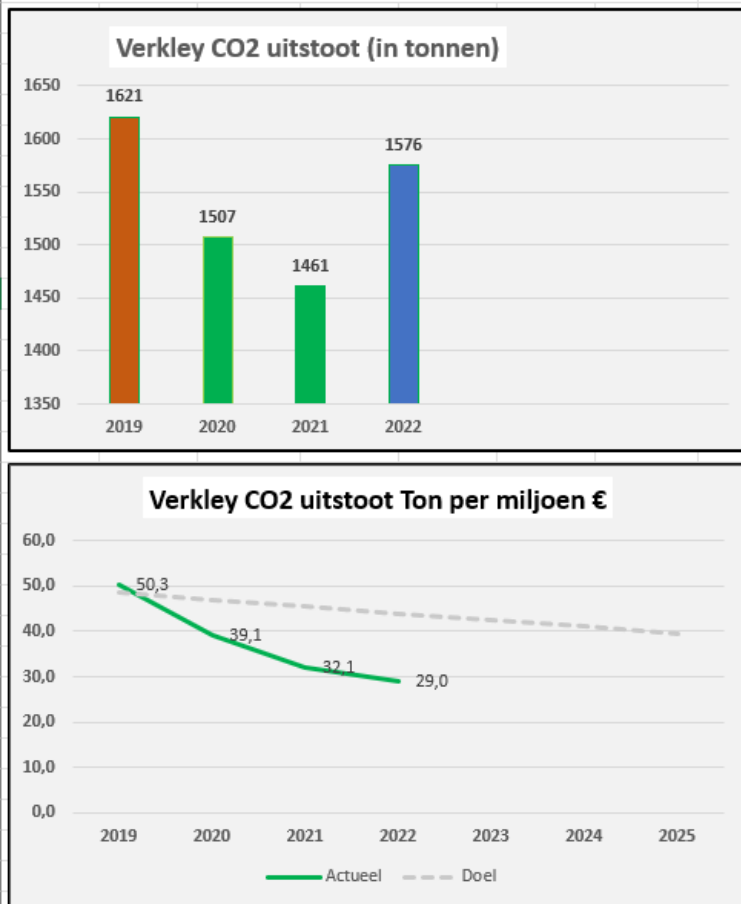
Het jaarlijkse energieverbruik van Verkley B.V. over de laatste volledige kalenderjaren is waar mogelijk vastgesteld op basis van maand- en jaarfacturen en opgaven van brandstofleveranciers en weergegeven in de onderstaande tabel.

Energiestromen	2019 (REF)	2020	2021	2022
Elektra in kWh	84.162	109.996	109.964	120.273
Aardgas in m ³	35.330	19.478	16.980*	15.503
Diesel B7 (L)	386.318	396.852	414.087	395.489
HVO100 diesel (L)				34.148
HVO7 diesel (L)				43.354
Benzine (L)	27.533	22.338	25.110	33.014
Propaan (L)	1.623	1.894	1.820	1.663
Aspen/Easymix (L)	1.080	1.620	1.080	1.080
Elektra auto's (kWh)			505	15.525
CO ₂ -uitstoot (ton)	1.621	1507	1.461	1.576
Omzet (x1000) €	32.200	38.500	45.500	54.400
CO ₂ -uitstoot (g/€ omzet)	50,3	39,1	32,1	29,0
Scope 1	1.541	1.506	1.461	1.576
g/€ Scope 1	47,87	39,1	32,1	29,0
Scope 2	79,47	1	0	0
g/€ scope 2	2,47	nihil	Nihil	Nihil

4.2 Trends

In onderstaande grafiek is de CO₂-uitstoot weergegeven voor de laatste jaren. Totaal gerealiseerde (relatieve) reductie wordt gemeten vanaf het nieuwe referentie/basisjaar 2019.

Verkley CO2 footprint 02-02-2023



T.o.v. 2019 is het tonnage afgenomen van 48,3 naar 29,0 in 2022 (per miljoen €). Hiermee is de doelstelling zeer ruim behaald (zie grijs gestippelde lijn, energiemangement/jaarplan 2025), zie volgende paragraaf.

4.3 Voortgang reductiedoelstellingen

De directie van Verkley heeft op basis van de resultaten tot en met heden de volgende reductiedoelstelling vastgesteld:

18% CO₂-reductie per omgezette euro in 2025 ten opzichte van 2019 (nieuw referentie/basisjaar).

Per eind 2019 is de totale CO₂ uitstoot gereduceerd tot 48,3 ton per miljoen €, zie bijlage.

Gemiddeld betekent dit 3% reductie per jaar. Verkley classificeert zichzelf hierbij als 'middenmoter'. Informatie vanuit de branche/netwerk geeft aan dat veel K&L bedrijven tussen de 2% en 4% reductie nastreven. Met een verwacht reductieresultaat van 48% à 49% in de periode van 2013 t/m 2020 zijn de grote 'slagen' die gemaakt kunnen worden in reductie inmiddels al gerealiseerd. Doelstelling van 27% in de afgelopen periode is ruim gehaald. Inmiddels zijn diverse oudere machines en (vracht)wagens vervangen door modernere en schonere uitvoeringen. Ook is met de verhuizing in eind 2019 van het hoofdkantoor naar de Curielaan In Drachten een grote stap gezet met betrekking tot vermindering van gebouw gebonden elektra en gasverbruik.

Scope 1*

Reductiedoelstelling Scope 1:

Verkley wil gemiddeld (tenminste) 3% per jaar reduceren.

Deze reductiedoelstelling heeft betrekking op de volgende significante emissiestromen:

- Brandstofverbruik wagenpark (vervoer). Dit is 85% van de totale emissie in 2019.
- Brandstofverbruik materieel (projecten); Dit is 7% van de totale emissie in 2019.

Scope 2**

Reductiedoelstelling Scope 2**:

Verkley wil gemiddeld (tenminste) 1% per jaar reduceren.

Deze reductiedoelstelling heeft betrekking op de volgende meest materiële emissies:

- Elektriciteitsverbruik voor vestiging Groningen.

Scope 3**

Reductiedoelstelling Scope 3**:

Verkley wil gemiddeld (tenminste) 5% per drie jaar reduceren in de keten met belangrijkste ketenpartners.

Deze reductiedoelstelling heeft betrekking op de volgende meest materiële emissies:

- Inzet onder aanneming (ong. 592 ton in 2020), reductie brandstof verbruik transport en productiemachines.

Maatregelen

De reductie maatregelen gekoppeld aan deze doelen zijn opgenomen in de SKAO maatregelen lijst 2022/2023 en CO₂ team verslagen 2022. Voor verwachte investeringen in vrachtwagens in 2023 wordt rekening gehouden met verbruik (liters/km) en uitstoot/emissies:

Brandstof (emissiefactoren jan 2023)	CO2 kg/eenheid (WTW)	T.o.v. Diesel (B7)	Opmerking
Diesel (NL)	3,262	100%	
Benzine	2,780	85%	
CNG (aardgas / NL)	2,728	84%	
BIO CNG	1,039	32%	
Biodiesel (HVO100) uit afgewerkte oliën	0,314	11%	
Biodiesel (HVO7) uit afgewerkte oliën	3,262	100%	93% gerekend met fossiele/pure diesel

Voor scope 2 emissie geldt dat door het omschakelen naar groene stroom voor vestiging Groningen per 1-1-2020 de emissie de nul grens benaderd. In 2019 was nog sprake van ruim 84.000 kWh aan grijze stroom in 2020 minder dan 1.000 kWh. Door het betrekken van een nieuw pand in Drachten zijn de energie/stookkosten significant gedaald. De verbouw van het kantoor Groningen (2021/2022) draagt ook bij aan een vermindering van het totale gasverbruik van ruim 35.000 m³ in 2019 naar 15.503 m³ in 2022.

4.3.1 Koploper, middenmoter of achterligger

Verkley vindt zichzelf een middenmoter. De maatregelenlijst van SKAO geeft voldoende inzicht om te zien dat Verkley, wat doelstelling betreft geen koploper is, maar een middenmoter.

4.4 Onzekerheden

Alle data zijn herleidbaar naar specificaties en opgave van derden. Het gasverbruik voor Vestiging Drachten is bepaald op basis van meterstanden vergelijking. Het gasverbruik voor Vestiging Groningen is bepaald op basis van opgave door de verhuurder en ingeschat met behulp van een verdeelsleutel (Verkley 40%). Voor elektraverbruik in Groningen geldt vanuit de opgave van de verhuurder ook een verdeelsleutel (Verkley 50%). Voor drie huurders wordt gebruik gemaakt van één elektrameter en één gasmeter. Deze meters zijn door Verkley vrij te benaderen zodat controle op verbruik mogelijk is.

Voor kleine klussen en projecten op de eilanden wordt gebruik gemaakt van veerdiensten. Deze uitstoot is niet meegenomen in de CO₂ footprint. Dit is een niet significante emissie (volgens inschatting <1%).

Voor elektrisch laden van voertuigen bij openbare/commerciële laadstations wordt gerekend met grijze stroom.

Woon-werkverkeer is niet opgenomen in de CO₂ footprint, veel medewerkers hebben een auto van de zaak. Ingeschat wordt dat het woonwerk verkeer niet significant is <3% van de footprint.

4.5 Medewerker bijdrage

Verkley maakt het op de volgende manier mogelijk voor medewerkers om bij te dragen aan en mee te denken over CO₂-reductie:

- Medewerkers kunnen contact opnemen met de KAM-coördinator voor ideeën over de CO₂-reductie.
- Medewerkers kunnen letten op het brandstof- en elektriciteitsverbruik door hier bewust mee om te gaan en anderen te wijzen op omgang hiervan.

De medewerkers hebben in deze periode de volgende acties ondernomen: ze zijn bewust omgegaan met het verbruik van brandstof. Medewerkers hebben deelgenomen aan diverse toolboxmeetings over milieu en CO₂-reductie.

4.6 Verbeterpunten

Er zijn geen verbeterpunten gedefinieerd voor 2023. Het CO₂ team komt periodiek bijeen om acties en compliance te bespreken.

5 Maatregelen en initiatieven

Een daling van het energieverbruik leidt in bijna alle gevallen ook tot CO₂-reductie. Het nemen van maatregelen die het energieverbruik verlagen dragen daardoor bij aan het behalen van de CO₂-reductiemaatregelen. In het onderstaande overzicht staan de maatregelen die al getroffen zijn. In onderstaande tabel worden de verantwoordelijken voor de reductiemaatregelen beschreven voor de periode 2013 t/m 2022.

Maatregel	Verantwoordelijke	Tijdsbestek	Beschikbare middelen	Verwachte reductie voor doelstelling	Verificatie
Alternatieve brandstof voor nieuwe/vervangende voertuigen	Directie	2013 – 2024	Subsidie Financiering	1%	Overzicht voertuig- en materieelpark
Aanschaf zuinige voertuigen	Directie	2013 – 2024	Financiering	5%	Overzicht voertuig- en materieelpark
Aanschaf zuinige materieelstukken	Directie	2013 – 2024	Financiering	5%	Overzicht voertuig- en materieelpark
Cursus het nieuwe rijden	Directie	2019 – 2022	Financiering	2%	Metten van brandstofverbruik voertuigen
Cursus het nieuwe draaien	Directie	2020 – 2022	Financiering	1%	Metten van brandstofverbruik materieel
Campagne bewustwording (incl. bandenspanning)	Directie	2013 – 2022	Toolboxmeetings Nieuwsbrief Werkplekinspecties 60 uur per jaar	2%	Metten van brandstofverbruik materieel/voertuigen
Groene stroom met SMK keurmerk	Directie	2019 – 2022	20 uur	100%	Elektra verbruik
Campagne bewust worden	Directie	2013 – 2022	Toolboxmeetings Nieuwsbrief Werkplekinspecties 60 uur per jaar	2%	Elektra verbruik

5.1 Al getroffen maatregelen 2015 - 2022

- Vervangen bedrijfsbussen en personenauto's voor zuinigere vervoersmiddelen;
- Vervangen vrachtwagens met euro 6 norm;
- Aanschaf nieuwe volautomatische lier, hoogste verbruiksnormen met afstemming van motor op benodigd vermogen;
- Nieuwe boormachine (vervangen);
- Bewustwording (lopend);
- Samenwerking uitzendbureaus;
- Nieuwbouw kantoorpand Drachten met energie zuinige installaties (2019) en vloerverwarming magazijndeel ;
- Upgrade energie zuinige installaties kantoor Groningen 2021/2022
- Pilot blauwe diesel;
- Opstellen nieuw inkoopbeleid, update begin 2023;
- Inzet regionale onderaannemers;
- Overgang naar groene stroom voor vestigingen Drachten en Groningen.

Overige genomen maatregelen zijn opgenomen in de maatregelenlijst van SKAO.

5.2 Op de hoogte blijven

Verkley blijft op de hoogte van initiatieven die spelen in de markt door:

- Lidmaatschap branche Bouwend Nederland
 - Belangrijkste ontwikkelingen in de bouw;
 - Diverse malen, wekelijks.
- Deelname aan branche bijeenkomsten en ondernemersplatformen
 - Belangrijkste ontwikkelingen energiereductie, ontwikkeling waterstof technologie;
 - Ontmoetingsplaats, kennis deling.

5.3 Initiatieven

Jaarlijks wordt bekeken welke nieuwe initiatieven binnen de sector interessant zijn voor het behalen van de reductiedoelstellingen. In dit beoordelingsverslag wordt bekeken of de initiatieven nog actueel zijn of al zijn afgerond. In de directiebeoordeling wordt besproken aan welke initiatieven deelgenomen wordt en worden deze keuzes verklaard.

5.4 Lopende initiatieven

- Fossielvrij Friesland
 - Doelstelling om Friesland fossielvrij te maken. Met als doel de verduurzaming van bedrijven, woningen, energie en mobiliteit.
 - Verkley is deelnemer/lid en sponsor;
 - Kosten bedragen ongeveer € 2.000 per jaar;
 - Andere deelnemers zijn o.a. Alliander, Engie, diverse gemeenten, Provincie Fryslân, NS, PostNL.
- Keteninitiatief reductie brandstoffen met onderaannemers (scope 3), ingaande december 2021
 - Actieve deelname onderaannemers Top-5 (omzet);
 - Gezamenlijke inspanning om verbruik fossiele brandstoffen voor Verkley projecten te reduceren;
 - Zie separaat document 'ketenanalyse' op de www.verkley.nl.